

— M. Charles Ferrière, docteur ès sciences, conservateur au Muséum d'Histoire naturelle de Berne, rue de l'Helvétie, 19^a, à Berne (Suisse), présenté par M. le Dr P. MARCHAL. — Commissaires-rapporteurs : MM. le Dr É. BUGNION et P. VAYSSIÈRE.

Exonération. — M. R. VIELLIARD, récemment admis, s'est fait inscrire comme membre à vie.

Entomologie appliquée. — M. A.-L. CLÉMENT reprendra à partir du 3 décembre 1918, au pavillon du Luxembourg, son cours d'Entomologie appliquée.

Observations diverses.

Influence du contact de la neige sur les Cicindela [COL.]. — Au mois de juillet 1918, dans le massif du mont Viso et à une altitude d'environ 2.200 m., M. G. PÉCOUD a eu l'occasion d'observer l'effet immédiat du froid sur les Cicindèles; il y a constaté que de nombreux *Cicindela gullica* Br., extrêmement vifs dans une prairie ensoleillée, devenaient presque paralysés dès qu'on les obligeait à se poser sur un champ de neige. Par contre, aussitôt qu'ils étaient parvenus, bien péniblement d'ailleurs, à regagner un terrain sec, ils recouvraient toute leur agilité et s'envolaient comme d'habitude.

Communications.

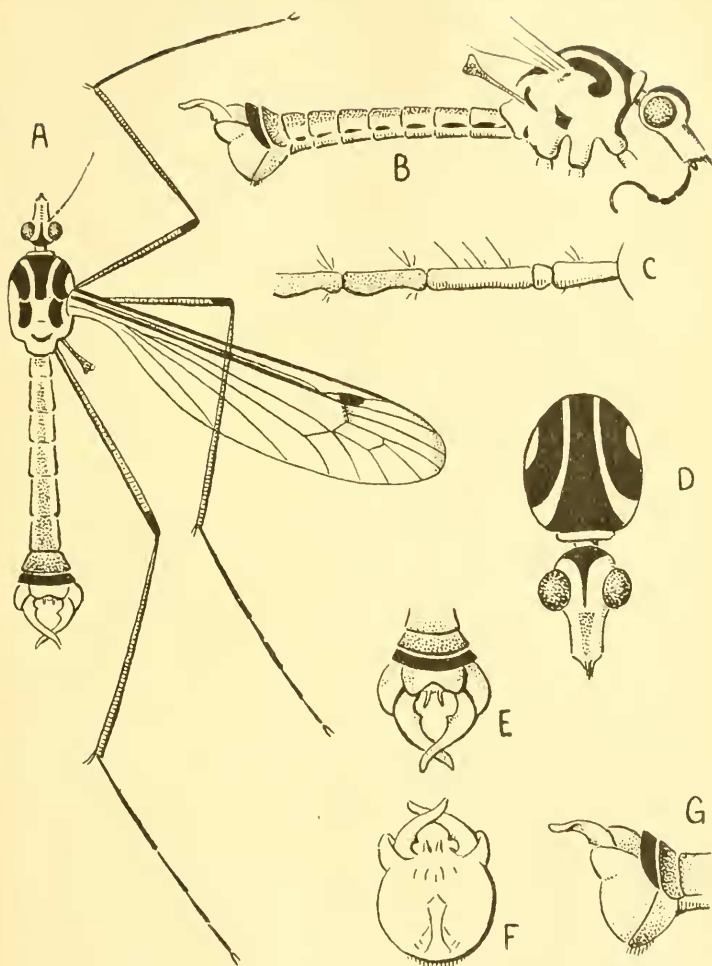
Description d'un *Pachyrhina* nouveau du Lyonnais

[DIPTERA TIPULIDAE]

par C. PIERRE.

Pachyrhina forcipata, n. sp.

♂. D'un jaune pâle, taché de noir et de brun. Antennes brunâtres : 1^{er} article jaune, conique, assez allongé; le 2^e, court, jaunâtre, le 3^e cylindrique, plus long que les deux précédents réunis, de la même couleur que le 2^e; les 4^e, 5^e, 6^e et 7^e articles bruns, épaissis à la base, et cintrés en dessous, vers le milieu; les suivants cylindriques. Palpes bruns. Clypéus jaunâtre, à ligne dorsale noirâtre. Tête jaune, à tache frontale médiane, triangulaire, noire, partant du vertex, et se prolongeant jusqu'à la base des antennes. Thorax jaune. Préscutum à



Pachyrhina forcipata, n. sp.

- A. ♂ vu en dessus.
- B. ♂ vu de profil.
- C. 5 1^{ers} articles des antennes.
- D. Tête et thorax vus par devant.

- E. Hypopygium vu par dessus.
- F. — vu par derrière.
- G. — vu de profil.

trois bandes noires, la médiane fortement élargie vers le pronotum, les latérales plus courtes, leur extrémité antérieure fortement courbée, en dehors. Scutum à deux taches latérales noires. Écusson jaunâtre. Pleures d'un jaune plus pâle, à taches d'un brun noirâtre : l'antérieure allongée, partant de la bande médiane du préscutum et s'étendant jusque sur la hanche antérieure; la suivante assez large, entre la hanche médiane et la postérieure; enfin une tache linéaire à la base des balanciers. Ces derniers jaunâtres, à massue brune, avec un point pâle en dessus. Abdomen jaune, à bande dorso-médiane brune, irrégulière, interrompue sur les premiers segments, et accompagnée de taches latérales plus foncées. Les derniers segments passent au noir sur les lamelles basales supérieure et inférieure de l'hypopygium qui termine l'abdomen en massue. Hypopygium jaune brunâtre, large, épais. Lamelle basale supérieure noirâtre; lamelle terminale supérieure brune, faiblement incisée. Lamelle basale inférieure peu velue, noirâtre. Appendice basal non saillant, relevé et appliqué contre la lamelle terminale inférieure. Forceps très développé, jaune, formé de deux longues branches croisées vers leur tiers apical, chaque branche tordue sur son axe et portant une dent sur son bord interne. Pattes minces, longues. Hanches et trochanters jaunâtres. Fémurs plus foncés, à anneau terminal noirâtre. Tibias brunâtres, tarses noirâtres. Ailes claires, très irisées, à ptérostigma bien marqué et suivi d'une tache obscure allant à la cellule discoïdale. Extrémité de l'aile étroitement enfumée.

Longueur : 11 mm. Ailes : 12 mm. Antennes : 6 mm. Pattes postérieures : fémur, 6 mm. 1/2; tibia, 7 mm.; tarses, 11 mm.

Un ♂ capturé à la lisière d'un bois dans la vallée du Garron, à Brignais, près de Lyon (13 VII 1918).

Type dans ma collection.

P. forcipata se place à la suite de *P. lamellata* Riedel et *P. guest-falica* Westhoff (1), chez lesquels l'appendice basal est peu visible. *P. cornicina* L. et *P. tennipes* Riedel présentent aussi les caractères généraux du même groupe : Ptérostigma très apparent, bandes latérales du préscutum courbées en dehors, mais l'appendice basal des ♂ est saillant. Chez *P. forcipata* m., l'hypopygium est caractéristique : le développement et l'aspect du forceps font reconnaître immédiatement cette espèce.

(1) Cf. P. RIEDEL : Die paläarkt. Arten d. Gatt. *Pachyrhina* (D. Ent. Z., [1910], p. 409.